

Konjunkturstatistik över vakanser

Lediga jobb och brist på arbetskraft, resultat från 1:a kvartalet 2005

Job openings and unmet labour demand, results from the 1st quarter of 2005

I korta drag

Fortsatt ökning av lediga jobb i privat sektor

Under första kvartalet 2005 fanns det totalt 37 500 lediga jobb på arbetsmarknaden. I jämförelse med första kvartalet 2004 innebär det en ökning med 5 procent. Av de 37 500 lediga jobben återfanns 28 500 i privat sektor och 9 000 i offentlig sektor. I privat sektor innebär det en ökning med 14,6 procent. I den offentliga sektorn minskade antalet lediga jobb med 16,5 procent. Den akuta arbetskraftsbristen-antalet vakanser- visade en kraftigare ökning med totalt 10,1 procent. Antalet vakanser ökade i både privat och offentlig sektor med 11,8 procent respektive 2,8 procent. Totalt fanns det 14 300 vakanser på hela arbetsmarknaden.

Arbetskraftsbristen ökar i Stockholms län

Under första kvartalet fanns det 4 800 vakanser i Stockholms län. I jämförelse med motsvarande kvartal 2004 innebär detta en ökning med 15,4 procent. Vakansgraden, antalet vakanser i förhållande till antalet anställda, ökade i Stockholms län med 0,1 procentenheter till 0,7 procent. Vakansgraden för privat sektor totalt ökade också den med 0,1 procentenheter till 0,5 procent.

Störst ökning av arbetskraftsbrist bland medelstora arbetsställen

Under första kvartalet fanns det totalt 12 000 vakanser i privat sektor. Av dessa återfanns 3 000 bland arbetsställen med 10-49 anställda. I jämförelse med motsvarande kvartal 2004 innebär detta en ökning med 20 procent för arbetsställen av den storleksordningen. Vakansgraden i förhållande till jämförelsekvartalet ökade med 0,1 procentenheter. Under första kvartalet uppgick vakansgraden till 0,5 procent bland dessa arbetsställen.



Statistiska centralbyrån
Statistics Sweden

Leif Norén, SCB, tfn 019-17 64 78, leif.noren@scb.se

Statistiken har producerats av SCB, som ansvarar för officiell statistik inom området.

ISSN 0082-0237 Serie AM – arbetsmarknad. Utkom den 17 maj 2005.
Tidigare publicering: Se avsnittet Fakta om statistiken.
Utgivare av Statistiska meddelanden är Svante Öberg, SCB.

Innehåll

Statistiken med kommentarer	4
Tabeller 1 - 4	4
Tabeller 5 – 8	4
Tabell 9 - 10	4
Tabell 11	4
Tabell 12	4
Jämförelse av vakansgrad mellan Sverige och USA	5
Tabeller	6
Teckenförklaring	6
1a. Antal lediga jobb efter sektor och efter näringsgren för privat sektor 1:a kvartalet 2005	6
1b. Antal vakanser efter sektor och efter näringsgren för privat sektor 1:akvartalet 2005	7
2a. Antal lediga jobb efter region. Privat sektor 1:a kvartalet 2005	7
2b. Antal vakanser efter region. Privat sektor 1:a kvartalet 2005	8
3. Antal lediga jobb och vakanser efter arbetsställets storlek. Privat sektor 1:a kvartalet 2005	8
4. Antal lediga jobb och vakanser efter läns- och branschgrupp. Privat sektor 1:a kvartalet 2005	9
5. Rekryterings- och vakansgrad efter näringsgren. Privat sektor 1:a kvartalet 2005	10
6. Rekryterings- och vakansgrad efter region. Privat sektor 1:a kvartalet 2005	10
7. Rekryterings- och vakansgrad efter arbetsställets storlek. Privat sektor 1:a kvartalet 2005	11
8. Rekryterings- och vakansgrad efter läns- och branschgrupp. Privat sektor 1:a kvartalet 2005	11
9. Genomsnittlig rekryteringstid i månader efter näringsgren. Privat sektor 1:a kvartalet 2005	12
10. Genomsnittlig rekryteringstid i månader efter region. Privat sektor 1:a kvartalet 2005	12
11. Antal lediga jobb efter bemanningstyp. Privat sektor 1:a kvartalet 2005	13
12. Anställda, rekryterings- och vakansgrad i privat sektor samt arbetslöshet för hela befolkningen (16-64 år), 3:e kvartalet 2000- 1:a kvartalet 2005.	13
Fakta om statistiken	14
Detta omfattar statistiken	14
Definitioner och förklaringar	14
Så görs statistiken	16
Statistikens tillförlitlighet	16
Bra att veta	17
Annan statistik	17

In English	18
Summary	18
List of tables	19
List of terms	20

Statistiken med kommentarer

Tabeller 1 - 4

Tabellerna 1 – 4 redovisar antal lediga jobb och vakanser (se definitioner nedan) i privat sektor. I tabell 1 redovisas även totaler för offentlig sektor. Redovisningen sker efter näringsgren (SNI2002), länsgrupperingar (NUTS2), storleksklass samt kombination av läns- och näringsgren. I tabellerna 1 och 2 kompletteras antal lediga jobb och vakanser med den årliga förändringen i procent.

Tabeller 5 – 8

Tabellerna 5 – 8 redovisar rekryteringsgrad och vakansgrad (se definitioner nedan) i privat sektor. Redovisningen sker efter näringsgren (SNI2002), länsgrupperingar (NUTS2), storleksklass och kombination av läns- och näringsgren.

Tabell 9 - 10

Tabellerna 9 – 10 redovisar rekryteringstid (se definitioner nedan) i privat sektor. Redovisningen sker efter näringsgren (SNI2002) och länsgrupperingar (NUTS2).

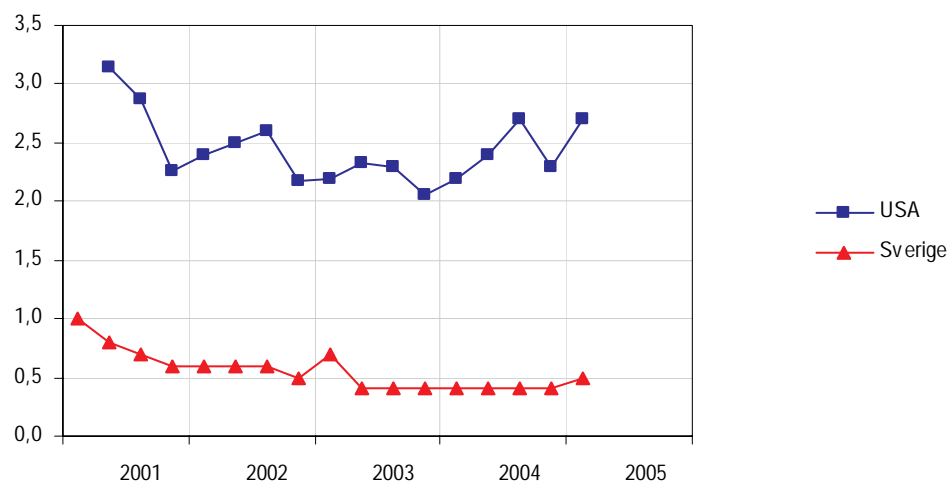
Tabell 11

I tabell 11 redovisas antal lediga jobb efter bemanningstyp samt andel för respektive bemanningstyp.

Tabell 12

I tabell 12 redovisas anställda, rekryterings- och vakansgrad i privat sektor samt arbetslöshet för hela befolkningen (16-64 år).

Jämförelse av vakansgrad mellan Sverige och USA



Diagrammet visar hur vakansgraden utvecklats i Sverige och USA. I USA presenteras vakansgraden månadsvis medan redovisningen i Sverige utgörs av ett kvartalsmedeltal. I diagrammet utgörs varje observation av vakansgraden i USA av ett medelvärde av de tre månader som ingår i respektive kvartal. En skillnad i redovisningen är hur vakansgraden mäts i Sverige och USA. Nämnartalet i USA består av summan av antalet anställda och vakanser, medan det svenska nämnartalet består av antalet anställda. Skillnaden i beräkningssättet i Sverige och USA ger endast en marginell effekt på nivån eftersom antalet vakanser i förhållande till sysselsatta är väldigt låg. Vakansgraden i USA har inhämtats ifrån JOLTS på <http://www.bls.gov/jlt/home.htm>.

Tabeller

Teckenförklaring

Explanation of symbols

–	Noll	Zero
0	Mindre än 0,5	Less than 0.5
0,0	Mindre än 0,05	Less than 0.05
..	Uppgift inte tillgänglig eller för osäker för att anges	Data not available
.	Uppgift kan inte förekomma	Not applicable
*	Preliminär uppgift	Provisional figure

1a. Antal lediga jobb efter sektor och efter näringsgren för privat sektor 1:a kvartalet 2005

1a. Number of job openings by sector and by industry. Private sector 1st quarter of 2005

SNI92	Näringsgren	Lediga jobb ¹		Årlig förändring ² (%)	
A+B	Jord- och skogsbruk, jakt och fiske	463	± 179	6,9	± 60,3
C+D+E	Industrin	5 686	± 612	12,7	± 15,3
F	Byggindustri	1 769	± 565	3,9	± 50,2
G	Parti- och detaljhandel, reparationsverkstäder	4 855	± 926	25,8	± 37,6
I	Transport, magasinering och kommunikation	2 165	± 545	15,5	± 41,4
J+K	Finansiell verksamhet och företagstjänster	8 244	± 1 247	47,2	± 32,5
M+N	Utbildning samt hälso- och sjukvård	1 914	± 361	-17,5	± 29,4
H	Hotell och restauranger	1 136	± 374	-30,5	± 32,3
O	Andra samhällliga och personliga tjänster	2 260	± 676	-4,2	± 35,0
Privat		28 517	± 2 036	14,6	± 11,8
Offentlig		8 993	± 872	-16,5	± 12,9
Statlig		2 367	± 399	-13,8	± 23,1
Kommunal		4 804	± 678	-15,7	± 18,6
Landsting		1 820	± 351	-21,8	± 25,8
Totalt		37 510	± 2 215	5,2	± 9,1

1) Värdet till höger om ± anger ett 95%-igt konfidensintervall kring skattningen.

2) Från och med tredje kvartalet 2004 används en ny struktur på hjälpinformationen. Detta kan medföra en viss nivåskillnad i skattningen. I uppgifterna för jämförelsekvartalet har därför den nya strukturen använts.

1b. Antal vakanser efter sektor och efter näringsgren för privat sektor 1:akvartalet 2005

1b. Unmet demand for labour by sector and by industry. Private sector 1st quarter of 2005

SNI92	Näringsgren	Vakanser ¹		Årlig förändring ² (%)		
A+B	Jord- och skogsbruk, jakt och fiske	175	± 107	32,6	±	150,3
C+D+E	Industrin	1 972	± 272	6,3	±	19,9
F	Byggindustri	829	± 315	-12,9	±	56,4
G	Parti- och detaljhandel, reparationsverkstäder	2 362	± 662	24,6	±	52,9
I	Transport, magasinering och kommunikation	775	± 365	-20,9	±	47,6
J+K	Finansiell verksamhet och företagstjänster	4 409	± 1 123	33,1	±	46,5
M+N	Utbildning samt hälso- och sjukvård	446	± 147	-3,5	±	46,2
H	Hotell och restauranger	536	± 280	13,1	±	79,8
O	Andra samhällliga och personliga tjänster	523	± 398	-24,1	±	70,0
Privat		12 045	± 1 509	11,6	±	19,3
Offentlig		2 263	± 340	2,8	±	24,3
Stat		1 017	± 257	72,4	±	66,3
Kommun		573	± 180	-21,4	±	33,4
Landsting		673	± 122	-23,6	±	29,5
Totalt		14 309	± 1 547	10,1	±	16,5

1) Värdet till höger om ± anger ett 95%-igt konfidensintervall kring skattningen.

2) Från och med tredje kvartalet 2004 används en ny struktur på hjälpinformationen. Detta kan medföra en viss nivåskillnad i skattningen. I uppgifterna för jämförelsekvartalet har därför den nya strukturen använts.

2a. Antal lediga jobb efter region. Privat sektor 1:a kvartalet 2005

2a. Number of job openings by region. Private sector 1st quarter of 2005

Region - NUTS2	Lediga jobb ¹		Årlig förändring ² (%)		
Stockholms län	10 123	± 1 308	24,4	±	24,9
Östra Mellansverige	3 115	± 472	-17,9	±	20,3
Småland och öarna	2 812	± 607	2,8	±	31,1
Sydsverige	4 327	± 836	49,4	±	41,0
Västsverige	4 449	± 671	11,8	±	22,0
Norra Mellansverige	1 604	± 665	35,8	±	68,8
Mellersta Norrland	1 048	± 335	-0,2	±	53,4
Övre Norrland	1 034	± 288	-6,8	±	40,3
Totalt	28 517	± 2 036	14,6	±	11,8

1) Värdet till höger om ± anger ett 95%-igt konfidensintervall kring skattningen.

2) Från och med tredje kvartalet 2004 används en ny struktur på hjälpinformationen. Detta kan medföra en viss nivåskillnad i skattningen. I uppgifterna för jämförelsekvartalet har därför den nya strukturen använts.

2b. Antal vakanser efter region. Privat sektor 1:a kvartalet 2005

2b. Unmet demand of labour by region. Private sector 1st quarter of 2005

Region NUTS2	Vakanser ¹		Årlig förändring ² (%)	
Stockholms län	4 819 ±	1 103	15,4 ±	36,7
Östra Mellansverige	1 190 ±	313	-22,2 ±	28,4
Småland och öarna	1 159 ±	462	15,9 ±	57,3
Sydsverige	1 250 ±	357	4,3 ±	47,6
Västsverige	1 735 ±	339	34,5 ±	41,2
Norra Mellansverige	935 ±	634	49,8 ±	120,4
Mellersta Norrland	467 ±	198	-17,1 ±	69,1
Övre Norrland	485 ±	237	18,0 ±	89,9
Totalt	12 045 ±	1 509	11,6 ±	19,3

1) Värdet till höger om ± anger ett 95%-igt konfidensintervall kring skattningen.

2) Från och med tredje kvartalet 2004 används en ny struktur på hjälpinformationen. Detta kan medföra en viss nivåskillnad i skattningen. I uppgifterna för jämförelsekvartalet har därför den nya strukturen använts.

3. Antal lediga jobb och vakanser efter arbetsställets storlek. Privat sektor 1:a kvartalet 2005

3. Number of job openings and unmet demand of labour by size of establishment. Private sector 1st quarter of 2005

Antal anställda	Lediga jobb ¹		Vakanser ¹	
1 - 9	9 990 ±	1 390	4 224 ±	892
10 - 49	8 778 ±	1 159	3 819 ±	878
50 - 99	2 914 ±	921	1 381 ±	842
100 - 199	2 186 ±	65	798 ±	26
200 -	4 647 ±	275	1 822 ±	153
Totalt	28 517 ±	2 036	12 045 ±	1 509

1) Värdet till höger om ± anger ett 95%-igt konfidensintervall kring skattningen.

4. Antal lediga jobb och vakanser efter läns- och branschgrupp. Privat sektor 1:a kvartalet 2005

4. Number of job openings and unmet demand of labour by region and industry. Private sector 1st quarter of 2005

Region	Branschgrupp ¹	Lediga jobb ²		Vakanser ²	
Storstadslän	Industrin	2 524	± 505	852	± 180
	Servicebranscher	14 300	± 1 542	6 149	± 1 164
	Övriga branscher	1 369	± 531	540	± 251
	TOTALT	18 194	± 1 679	7 542	± 1 201
Skogslän	Industrin	872	± 201	311	± 102
	Servicebranscher	2 405	± 755	1 353	± 682
	Övriga branscher	410	± 212	224	± 174
	TOTALT	3 688	± 795	1 889	± 705
Övriga län	Industrin	2 310	± 318	821	± 184
	Servicebranscher	3 870	± 712	1 551	± 527
	Övriga branscher	452	± 174	240	± 137
	TOTALT	6 634	± 791	2 614	± 573
Totalt privat sektor	Industrin	5 707	± 612	1 985	± 272
	Servicebranscher	20 577	± 1 851	9 054	± 1 444
	Övriga branscher	2 232	± 593	1 005	± 332
Totalt		28 517	± 2 036	12 045	± 1 509

1) Industrin definieras som branscherna C - E, servicebranscherna definieras som branscherna

G - O och övriga branscher definieras som branscherna A+B samt F.

2)Värdet till höger om ± anger ett 95%-igt konfidensintervall kring skattningen.

5. Rekryterings- och vakansgrad efter näringsgren. Privat sektor 1:a kvartalet 2005

5. Proportion of job openings and unmet demand of labour to total number of jobs by industry. Private sector 1st quarter of 2005

SNI92	Näringsgren	Rekryteringsgrad ¹			Vakansgrad ¹		
A+B	Jord- och skogsbruk, jakt och fiske	1,5	±	0,6	0,6	±	0,4
C+D+E	Industrin	0,8	±	0,1	0,3	±	0,0
F	Byggindustri	1,0	±	0,3	0,5	±	0,2
G	Parti- och detaljhandel, reparationsverkstäder	1,0	±	0,2	0,5	±	0,1
I	Transport, magasinering och kommunikation	0,9	±	0,2	0,3	±	0,2
J+K	Finansiell verksamhet och företagstjänster	1,7	±	0,3	0,9	±	0,2
M+N	Utbildning samt hälso- och sjukvård	1,1	±	0,2	0,3	±	0,1
H	Hotell och restauranger	1,4	±	0,5	0,6	±	0,3
O	Andra samhälleliga och personliga tjänster	1,7	±	0,5	0,4	±	0,3
Totalt		1,2	±	0,1	0,5	±	0,1

1) Värdet till höger om ± anger ett 95%-igt konfidensintervall kring skattningen, 0,0 betyder att intervallet är mindre än 0,05.

6. Rekryterings- och vakansgrad efter region. Privat sektor 1:a kvartalet 2005

6. Proportion of openings and unmet demand of labour to total number of jobs by region. Private sector 1st quarter of 2005

Region NUTS2	Rekryteringsgrad ¹			Vakansgrad ¹		
Stockholms län	1,5	±	0,2	0,7	±	0,2
Östra Mellansverige	0,9	±	0,1	0,3	±	0,1
Småland och öarna	1,3	±	0,3	0,5	±	0,2
Sydsverige	1,3	±	0,3	0,4	±	0,1
Västsverige	0,9	±	0,1	0,3	±	0,1
Norra Mellansverige	0,8	±	0,4	0,5	±	0,3
Mellersta Norrland	1,2	±	0,4	0,6	±	0,2
Övre Norrland	0,9	±	0,3	0,4	±	0,2
Totalt	1,2	±	0,1	0,5	±	0,1

1) Värdet till höger om ± anger ett 95%-igt konfidensintervall kring skattningen, 0,0 betyder att intervallet är mindre än 0,05.

7. Rekryterings- och vakansgrad efter arbetsställets storlek. Privat sektor 1:a kvartalet 2005

7. Proportion of job openings and unmet demand of labour to total number of jobs by size of establishment. Private sector 1st quarter of 2005

Antal anställda	Rekryteringsgrad ¹		Vakansgrad ¹	
1 - 9	1,6	± 0,2	0,7	± 0,1
10 - 49	1,2	± 0,2	0,5	± 0,1
50 - 99	1,0	± 0,3	0,5	± 0,3
100 - 199	0,9	± 0,0	0,3	± 0,0
200 -	0,8	± 0,1	0,3	± 0,0
Totalt	1,2	± 0,1	0,5	± 0,1

1) Värdet till höger om ± anger ett 95%-igt konfidensintervall kring skattningen, 0,0 betyder att intervallet är mindre än 0,05.

8. Rekryterings- och vakansgrad efter läns- och branschgrupp. Privat sektor 1:a kvartalet 2005

8. Proportion of job openings and unmet demand of labour to total number of jobs by region and industry. Private sector 1st quarter of 2005

Region	Branschgrupp ¹	Rekryteringsgrad ²		Vakansgrad ²	
Storstadslän	Industrin	0,8	± 0,1	0,3	± 0,1
	Servicebranscher	1,4	± 0,2	0,6	± 0,1
	Övriga branscher	0,9	± 0,3	0,5	± 0,3
	TOTALT	1,3	± 0,1	0,6	± 0,1
Skogslän	Industrin	0,6	± 0,2	0,2	± 0,1
	Servicebranscher	1,1	± 0,3	0,6	± 0,3
	Övriga branscher	1,1	± 0,6	0,6	± 0,5
	TOTALT	1,0	± 0,2	0,5	± 0,2
Övriga län	Industrin	0,9	± 0,1	0,3	± 0,1
	Servicebranscher	1,1	± 0,2	0,4	± 0,2
	Övriga branscher	0,8	± 0,3	0,4	± 0,2
	TOTALT	1,0	± 0,1	0,4	± 0,1
Totalt privat sektor	Industrin	0,8	± 0,1	0,3	± 0,0
	Servicebranscher	1,3	± 0,1	0,6	± 0,1
	Övriga branscher	1,1	± 0,3	0,5	± 0,2
Totalt		1,2	± 0,1	0,5	± 0,1

1) Industrin definieras som branscherna C - E, servicebranscherna definieras som branscherna G - O och övriga branscher definieras som branscherna A+B samt F.

2) Värdet till höger om ± anger ett 95%-igt konfidensintervall kring skattningen, 0,0 betyder att intervallet är mindre än 0,05.

9. Genomsnittlig rekryteringstid i månader efter näringsgren. Privat sektor 1:a kvartalet 2005

9. Average recruitment time in months by industry. Private sector 1st quarter of 2005

SNI92	Näringsgren	Rekryteringstid ¹ (månader)		
A+B	Jord- och skogsbruk, jakt och fiske	0,4	±	0,2
C+D+E	Industrin	0,6	±	0,1
F	Byggindustri	0,4	±	0,2
G	Parti- och detaljhandel, reparationsverkstäder	0,4	±	0,1
I	Transport, magasinering och kommunikation	0,3	±	0,1
J+K	Finansiell verksamhet och företagstjänster	0,6	±	0,1
M+N	Utbildning samt hälso- och sjukvård	0,4	±	0,1
H	Hotell och restauranger	0,3	±	0,1
O	Andra samhällsliga och personliga tjänster	0,6	±	0,2
Totalt		0,5	±	0,0

1) Värdet till höger om ± anger ett 95%-igt konfidensintervall kring skattningen, 0,0 betyder att intervallet är mindre än 0,05.

10. Genomsnittlig rekryteringstid i månader efter region. Privat sektor 1:a kvartalet 2005

10. Average recruitment time in months by region. Private sector 1st quarter of 2005

Region NUTS2	Rekryteringstid i månader ¹		
Stockholms län	0,5	±	0,1
Östra Mellansverige	0,4	±	0,1
Småland och öarna	0,6	±	0,2
Sydsverige	0,5	±	0,1
Västsverige	0,4	±	0,1
Norra Mellansverige	0,5	±	0,2
Mellersta Norrland	0,5	±	0,2
Övre Norrland	0,3	±	0,1
Totalt	0,5	±	0,0

1) Värdet till höger om ± anger ett 95%-igt konfidensintervall kring skattningen, 0,0 betyder att intervallet är mindre än 0,05.

11. Antal lediga jobb efter bemanningstyp. Privat sektor 1:a kvartalet 2005

11. Job openings by status. Private sector 1st quarter of 2005

Bemannings typ	Lediga jobb ¹		Procent ¹	
Bemannade av avgående medarbetare	4 710 ±	564	16,5 ±	1,9
Bemannade av vikarie	3 587 ±	507	12,6 ±	1,7
Bemannade av personal från bemanningsföretag eller konsulter	1 622 ±	308	5,7 ±	1,1
Obemannade som ej kan tillträdas omedelbart	6 556 ±	985	23,0 ±	3,0
Obemannade som kan tillträdas omedelbart	12 045 ±	1 509	42,2 ±	3,6
Totalt	28 517 ±	2 036	100,0 ±	0,0

1) Värden till höger om ± anger ett 95%-igt konfidensintervall kring skattningen, 0,0 betyder att intervallet är mindre än 0,05.

12. Anställda, rekryterings- och vakansgrad i privat sektor samt arbetslöshet för hela befolkningen (16-64 år), 3:e kvartalet 2000- 1:a kvartalet 2005.

12. Number of employed, recruitment- and vacancy rate in the private sector and unemployed (in percent of the labour force) for the whole population (age 16-64), 3rd quarter 2000- 1st quarter 2005.

År	Kvartal	Anställda 1000-tal	Rekryteringsgrad	Vakansgrad	Arbetslöshet ¹ (i procent av arbetskraften)
2000	3	2550	2,7	1,1	4,7
2000	4	2493	2,6	1,1	3,8
2001	1	2504	2,3	1,0	4,1
2001	2	2538	2,0	0,8	3,8
2001	3	2647	1,7	0,7	4,2
2001	4	2574	1,5	0,6	3,8
2002	1	2522	1,6	0,6	4,1
2002	2	2573	1,5	0,6	3,8
2002	3	2575	1,4	0,6	4,2
2002	4	2556	1,3	0,5	3,9
2003	1	2498	1,5	0,7	4,7
2003	2	2562	1,2	0,4	4,6
2003	3	2563	1,0	0,4	5,0
2003	4	2518	0,9	0,4	5,2
2004	1	2458	1,0	0,4	5,9
2004	2	2547	1,1	0,4	5,5
2004	3	2563	1,1	0,4	5,6
2004	4	2526	1,0	0,4	5,1
2005	1	2466	1,2	0,5	5,6

1) Inhämtat från arbetskraftsundersökningen, AKU.

Fakta om statistiken

Detta omfattar statistiken

Objekt och population

Målobjekt är arbetsställe. Arbetsställe definieras som varje adress, fastighet eller grupp av närliggande fastigheter där företaget bedriver verksamhet. Alla företag/organisationer har minst ett arbetsställe. Målpopulationen utgörs av de arbetsställen som har minst en anställd enligt Företagsdatabasen (FDB). Med privat sektor avses enskilda firmor, enkla bolag, handelsbolag, kommanditbolag, samtliga aktiebolag, ekonomiska och ideella föreningar samt stiftelser. Offentligt ägda aktiebolag, affärsverken och Riksbanken förs dessutom hit.

Med offentlig sektor avses kommuner, landsting och statliga myndigheter.

Statistiska mått

Statistiken utgörs av skattade värden på aggregat.

Totaler skattas med

$$\hat{Y}_q = \sum_h^H \frac{N_h}{m_h} \sum_j^{m_h} w_{hj} y_{hj}^*$$

där

q = redovisningsgrupp, h = stratum, H = antal stratum

N_h = antal objekt i bruttopopulationen

m_h = antal objekt som svarat

y_{hj}^* = y_{hj} om objekt j tillhör redovisningsgrupp q, 0 annars

w_{hj} = kalibreringsvikt

Kvartalsresultat baseras på alla tre inkomna redovisningsmånader. För att eliminera risken för dubbelräkning av lediga jobb och vakanser över månaderna estimeras ett kvartalsgenomsnitt.

Redovisningsgrupper

Skattningarna redovisas för olika gruppindelningar. Dessa definieras av arbetsställets näringsgren (enligt SNI2002), storleksklass samt region (NUTS2) och företagets sektortillhörighet.

Referenstid

Uppgifterna avser första kvartalet 2005. De utgör närmare bestämt medeltal av uppgifter för de månader som ingår i kvartalet (kvartalsmedeltal). Uppgifterna för en månad avser en dag i mitten av månaden.

Definitioner och förklaringar

Lediga jobb

Att en arbetsgivare har ett ledigt jobb betyder att arbetsgivaren har påbörjat extern rekrytering av en medarbetare men ännu inte anställt någon (ännu inte tillsatt jobbet). Med *extern* rekrytering avses rekrytering som inte är begränsad till redan anställda i företaget.

Bemannade lediga jobb

Under tiden som rekrytering av personal sker kan arbetsuppgifterna associerade med det lediga jobbet utföras – eller vara bemannade – i varierande utsträckning och på olika sätt. Jobbet kan bemannas av

- 1) Avgående medarbetare som ännu inte har slutat (vid ersättningsrekryteringar)
- 2) Vikarie eller annan tillfälligt anställd
- 3) Personal från bemanningsföretag eller konsulter.

Obemannade lediga jobb

Lediga jobb som inte är bemannade enligt ovan kan inte alltid tillträdas omedelbart. Eftersom rekrytering i allmänhet tar tid försöker företag förutse sina rekryteringsbehov och påbörja rekryteringsarbetet i god tid, innan rekryteringsbehoven blir akuta, eller innan jobben ”kan tillträdas omedelbart”. Exempel är rekrytering till projekt- eller säsongarbete som inte börjar förrän om några veckor eller månader eller då jobben inte kan tillträdas före ett visst datum på grund av exempelvis ombyggnad. Obemannade lediga jobb fördelar sig alltså mellan:

- 1) Jobb som är obemannade därför att ingen bemanning önskas eller planeras förrän senare, d.v.s. *obemannade lediga jobb som inte kan tillträdas omedelbart*
- 2) Övriga obemannade lediga jobb, d.v.s. *obemannade lediga jobb som kan tillträdas omedelbart*. SCB mäter båda dessa kategorier av obemannade lediga jobb.

Vakanser

Med vakanser avses här *obemannade lediga jobb som kan tillträdas omedelbart*. Därmed definieras vakanser på ett sådant sätt att antalet vakanser mäter *otillfredsställd efterfrågan på arbetskraft* (arbetskraftsbrist) på samma sätt som antalet arbetslösa i arbetskraftsundersökningen (AKU) mäter otillfredsställt utbud på arbetskraft. Arbetslösa i AKU definieras som ”arbetsökande utan arbete som kan ta arbete omedelbart” och vakanser definieras här som ”lediga jobb utan bemanning som kan tillträdas omedelbart”.

Rekryteringsgrad

Rekryteringsgrad definieras som andelen lediga jobb av antalet anställda i respektive redovisningsgrupp. Detta är ett relativt mått där antalet lediga jobb normaliserats för antalet anställda inom redovisningsgruppen. Ju högre rekryteringsgrad desto högre rekryteringsaktivitet. Skälet till denna redovisning är att *antalet* lediga jobb tenderar att öka med antalet anställda i redovisningsgruppen. Exempelvis visar tabell 2a att Östra Mellansverige har 3 115 lediga jobb medan Övre Norrland har 1 034. För en rättvis jämförelse måste antalet lediga jobb normaliseras med hjälp av, till exempel, antalet anställda. Detta görs i tabell 6 som visar att andelen lediga jobb av antalet anställda i Östra Mellansverige är lika som i Norra Mellansverige. Båda har en rekryteringsgrad på 0,9 procent.

Vakansgrad

Precis som rekryteringsgrad är vakansgrad en normaliserad variabel som visar relativ brist på arbetskraft. Vakansgraden är i princip konsistent med arbetskraftsundersökningarnas (AKU) relativa arbetslöshetstal. Ju högre vakansgrad desto högre relativ brist på arbetskraft. Denna redovisning gör det möjligt att jämföra olika redovisningsgrupper. I tabell 6 visas att Östra Mellansverige har en relativ arbetskraftsbrist på 0,3 procent, (0,3 procent av antalet anställda) jämfört med Övre Norrlands 0,4 procent.

Genomsnittlig rekryteringstid

Genomsnittlig rekryteringstid definieras som antalet lediga jobb relaterade till antalet nyanställningar. Då SCB mäter antalet nyanställningar genom den Kortperiodiska sysselsättningsstatistiken (KS) på de arbetsställen som ingår i Konjunkturstatistiken över vakanser (KV), kan detta mått erhållas. Antal lediga jobb utgörs av antalet lediga jobb en viss mättdag i månaden. Antal nyanställningar utgörs av antalet personer som har anställts under hela månaden. Kvartalsresultat estimeras som ett kvartalsgenomsnitt för de månader som ingår i kvartalet. Genomsnittlig rekryteringstid kan tolkas som mått på matchningseffektivitet på arbetsmarknaden.

Så görs statistiken

Urvalsundersökning

Urvalsramen stratifieras efter variablerna storleksklass och branschtillhörighet. Storleken på urvalet är cirka 19 500 arbetsställen i privat sektor. I offentlig sektor är urvalsstorleken cirka 4 000 arbetsställen. Arbetsställen som har 100 eller fler anställda i privat sektor totalundersöks. Arbetsställen som har 200 eller fler anställda i kommunal- och statlig sektor totalundersöks. I landstingssektorn totalundersöks arbetsställen med fler än 150 anställda. Bland resterande arbetsställen dras ett obundet slumpmässigt urval (OSU) inom respektive stratum. Dessa arbetsställen svarar på enkäten en gång per kvartal.

Datainsamling

Uppgifterna samlas in med hjälp av postenkät. Blanketter skickas ut i slutet av redovisningsmånaden. Uppgiftslämnaren har sedan cirka en månad på sig att fylla i enkäten. En skriftlig påminnelse skickas ut till arbetsställen vars enkät inte inkommit på inlämningsdagen.

Granskning

Granskning sker både manuellt och maskinellt. Granskningskriterier består av relationer mellan svar på olika frågor i enkäten. Då det behövs kontaktas uppgiftslämnaren per telefon för att utreda tveksamheter.

Statistikens tillförlitlighet

Urval

En osäkerhetskälla för undersökningen är att den är baserad på urval. För totalaggregatet är den relativa osäkerhetsmarginalen cirka 5,9 procent.

Beräkningarna av medelfelen (standardavvikelserna) baseras på SCB:s datorprogram, CLAN, vilket beräknar approximativt väntesvärdesriktiga variansskattningar under vissa allmänna förutsättningar. Av utrymmesskäl anges inte osäkerhetsmått för alla skattningar i den publicerade statistiken.

Från och med tredje kvartalet 2004 används en ny struktur på hjälpinformationen. Detta kan medföra en viss nivåskillnad i skattningen. I uppgifterna för jämförelsekvartalet har dock den nya strukturen använts.

De redovisade osäkerhetsmåten definieras som:

1,96 * (skattningens medelfel)

Exempel:

I tabell 1a beräknas antalet lediga jobb i industrin inom den privata sektorn till $5\,686 \pm 612$

Det 95-procentiga konfidensintervallets undre gräns blir 5 686 - 612 och dess övre gräns 5 612+ 612, (således blir det 95% konfidensintervallet för antalet lediga jobb 5 074 – 6 298).

Bortfall

I undersökningen avseende 1:a kvartalet 2005 uppgick bortfallet till 7,9 procent av de utvalda arbetsställena i privat sektor. För offentlig sektor uppgick bortfallet till 12,0 procent. I nedanstående tabell redovisas det kvartalsvisa bortfallet ovägt. Bortfallet redovisas med avseende på arbetsställen som ej inkommit med svar.

Ovägt bortfall¹ Privat sektor

Storleksklass (antal anställda)	Antal	Procent
1-4	504	8,3
5-9	263	8,7
10-49	557	9,6
50-99	126	8,5
100-	95	3,1
Totalt	1 545	7,9

1) Antal bortfallsobjekt i bruttourvalet (inkl okänd övertäckning).

Ovägt bortfall¹ Offentlig sektor

Sektor	Antal	Procent
Kommun	372	11,5
Landsting	69	30,7
Statlig	34	6,8
Totalt	475	12,0

1) Antal bortfallsobjekt i bruttourvalet (inkl okänd övertäckning).

Kompensationsvägning med rak uppräknings tillämpas. För de arbetsställen som ingår i undersökningen varje månad används medelvärdet av de inkomna svaren då bortfall förekommer på enskilda månader.

Mätning

Som i alla undersökningar med postenkäter kan felaktiga svar på frågorna förekomma på grund av missförstånd, tidsbrist eller bristande engagemang hos uppgiftslämnaren.

Bra att veta

Annan statistik

Arbetsmarknadsstyrelsen (AMS) producerar månatligen statistik över anmälda lediga platser. AMS statistik är inte helt jämförbar med antalet lediga jobb i denna undersökning. Detta beror bland annat på att lediga platser med ansökningstid avregistreras i AMS:s statistik när ansökningstiden utgår, medan sådana lediga platser upphör att vara lediga jobb i denna undersökning först när platsen tillsätts.

Mer information om statistiken och dess kvalitet ges i en särskild [Beskrivning av statistiken](#) på SCB:s webbplats, www.scb.se.

In English

Summary

This report contains statistics on job openings and unmet labour demand for the private and public sector, for the 1st quarter of 2005. Unmet demand is measured by *vacancies* defined as *unoccupied job openings to be filled immediately*. This excludes occupied job openings and job openings to be filled later, in the same way as unmet supply (unemployment) excludes job seekers with a job (on-the-job search) and job seekers without a job who cannot start work until later.

The figures from the private sector, covering local units are based on both sample and total surveys depending on the size of the local unit. The sample amounts to 19 500 local units. All local units with 100 employees or more are surveyed in total. Public corporations as well as the central bank and public utilities are included in the private sector. The total number of job openings and vacancies in the private sector is estimated to 28 500 and 12 000 respectively during the 1st quarter of 2005.

The figures from the public sector are also based on both sample and total surveys depending on the size of the local unit. 4 000 local units are included in the sample. Local units with more than 200 in the municipal- and government sector are surveyed in total. Local units with more than 150 employees in the county councils are surveyed in total. For the 1st quarter of 2005 the total number of job openings and vacancies in the public sector is estimated to 9 000 and 2 300 respectively.

List of tables

Explanation of symbols	6
1a. Number of job openings by sector and by industry. Private sector 1st quarter of 2005	6
1b. Unmet demand for labour by sector and by industry. Private sector 1st quarter of 2005	7
2a. Number of job openings by region. Private sector 1st quarter of 2005	7
2b. Unmet demand of labour by region. Private sector 1st quarter of 2005	8
3. Number of job openings and unmet demand of labour by size of establishment. Private sector 1st quarter of 2005	8
4. Number of job openings and unmet demand of labour by region and industry. Private sector 1st quarter of 2005	9
5. Proportion of job openings and unmet demand of labour to total number of jobs by industry. Private sector 1st quarter of 2005	10
6. Proportion of openings and unmet demand of labour to total number of jobs by region. Private sector 1st quarter of 2005	10
7. Proportion of job openings and unmet demand of labour to total number of jobs by size of establishment. Private sector 1st quarter of 2005	11
8. Proportion of job openings and unmet demand of labour to total number of jobs by region and industry. Private sector 1st quarter of 2005	11
9. Average recruitment time in months by industry. Private sector 1st quarter of 2005	12
10. Average recruitment time in months by region. Private sector 1st quarter of 2005	12
11. Job openings by status. Private sector 1st quarter of 2005	13
12. Number of employed, recruitment- and vacancy rate in the private sector and unemployed (in percent of the labour force) for the whole population (age 16-64), 3rd quarter 2000- 1st quarter 2005.	13

List of terms

Anställd	Employed
Arbetslöshet	Unemployment
Arbetsställe	Local unit
Arbetsstillfällen	Number of jobs
Bemanningsstyp	Job opening status
Bemanningsföretag	Temporary work agency
Genomsnittlig	Average
Konsult	Consultant
Kommun	Municipal
Kvartal	Quarter
Landsting	County council
Lediga jobb	Job openings
Län	County
Månader	Months
Näringsgren/Bransch	Industry
Offentlig	Public
Privat	Private
Region	Region
Rekrytering	Recruitment
Sektor	Sector
SNI 2002	NACE
Staten	Government
Storlek	Size
Tid	Time
Vakanser	Vacancies
Vakansgrad	Vacancy rate